

20 MINUTEN-/TAMEDIA- KLIMAUMFRAGE



Oktober 2021
Auswertungsbericht

Inhaltsverzeichnis

1	Flugreisen	4
1.1	Fliegen, Häufigkeit	4
1.2	Zahlungsbereitschaft Europa-Flug	8
1.3	Zahlungsbereitschaft Langstreckenflug	14
2	Autofahren	20
2.1	Autobesitz	20
2.2	Häufigkeit Autogebrauch	24
2.3	Zahlungsbereitschaft	28
3	Fleischkonsum	34
3.1	Häufigkeit	34
3.2	Zahlungsbereitschaft	38
4	Kleider	44
4.1	Zahlungsbereitschaft	44
5	Heizung	49
5.1	Energieträger	49
5.2	Zahlungsbereitschaft	53
6	Grundsätzliche Zahlungsbereitschaft	59

Technische Eckdaten

Die folgenden Resultate basieren auf 23'017 nach demographischen, geographischen und politischen Variablen modellierten Antworten von UmfrageteilnehmerInnen (14'860 aus der Deutschschweiz, 7'258 aus der Romandie und 899 aus dem Tessin).

- Umfragetage: 09. – 10. Oktober 2021
- Auswertungszeitraum: 10. – 11. Oktober 2021
- Stichproben-Fehlerbereich: $\pm 1.1\%$ Punkte (für Schätzungen basierend auf der gesamten Stichprobe). Bei Subanalysen ist der korrekte Fehlerbereich in der Tabelle angegeben.



20 Minuten-/Tamedia-Klimaumfrage

Die 20 Minuten-/Tamedia wurde in Zusammenarbeit mit der LeeWas GmbH durchgeführt. LeeWas modelliert die Umfragedaten nach demografischen, geografischen und politischen Variablen. Die Resultate werden jeweils umgehend ausgewertet, damit die Tageszeitungen und Newsplattformen von 20 Minuten und Tamedia schweizweit rasch und fundiert darüber berichten können. Weitere Informationen sind unter www.tamedia.ch/umfragen abrufbar.

Beteiligte Medien

Deutschschweiz:	20 Minuten, BZ Berner Zeitung, Der Bund, Tages-Anzeiger, Sonntagszeitung und ZRZ Zürcher Regionalzeitungen
Romandie:	20 Minutes, 24 heures, Tribune de Genève und Le Matin/Le Matin Dimanche
Tessin:	20 Minuti

Projektleitung: Dominik Balmer (dominik.balmer@tamedia.ch),
Christoph Zimmer (christoph.zimmer@tamedia.ch)

Konzeption, Entwicklung & Durchführung: LeeWas GmbH,
Lucas Leemann (leemann@leewas.ch), Fabio Wasserfallen (wasserfallen@leewas.ch),
Thomas Willi (willi@leewas.ch)



Über 20 Minuten

Ende 1999 für eine junge und urbane Zielgruppe der Region Zürich lanciert, hat sich die Pendlerzeitung 20 Minuten zum reichweitenstärksten Schweizer Medientitel mit Präsenz in der Deutschschweiz, der Westschweiz und im Tessin entwickelt. In acht gedruckten Lokalausgaben fünfmal die Woche und digital rund um die Uhr informiert und unterhält 20 Minuten in drei Sprachen mit Geschichten aus Politik, Wirtschaft, Sport und Unterhaltung. Auf den digitalen Kanälen bietet 20 Minuten auch Bewegtbild, Audio-Formate, Radio und weitere zukunftsweisende Technologien. 20 Minuten ist ein Teil der TX Group und umfasst 20 Minuten, 20 minutes und 20 minuti, 20 Minuten Radio, lematin.ch, Encore und die Beteiligungen im Ausland (L'essentiel in Luxemburg, Heute in Österreich und BT in Dänemark).

Über Tamedia

Tamedia geht auf den 1893 gegründeten Tages-Anzeiger zurück. Heute ist das nationale Medienhaus in der Deutschschweiz und der Romandie aktiv und umfasst das führende Redaktionsnetzwerk. Die Tages- und Wochenzeitungen, Zeitschriften und Newsplattformen von Tamedia sind lokal verankert und international vernetzt. Sie schaffen Öffentlichkeit und bieten Orientierung sowie Unterhaltung. Zu den namhaften Medienmarken von Tamedia zählen unter anderem 24 heures, Basler Zeitung, Bilan, BZ Berner Zeitung, Das Magazin, Der Bund, Finanz und Wirtschaft, Le Matin Dimanche, Schweizer Familie, SonntagsZeitung, Tages-Anzeiger, Tribune de Genève sowie die Zürcher Regionalzeitungen. Darüber hinaus gehören die drei grössten Zeitungsdruckereien der Schweiz zum Portfolio. Tamedia ist ein Unternehmen der TX Group.

Weitere Informationen zu Tamedia für Medienschaffende:

<https://www.tamedia.ch/de/unternehmen/newsroom/medienmitteilungen>



1 Flugreisen

1.1 Fliegen, Häufigkeit

Wie oft sind Sie pro Jahr normalerweise geflogen (ausserhalb der Corona-Pandemie)?

Tabelle 1

	%
Nie	26
Ein- bis zweimal	55
Drei- bis fünfmal	12
Mehr als fünfmal	5
Keine Angabe	2
Statistische Unschärfe (\pm)	1

Tabelle 2: Nach Geschlecht

	Männer	Frauen
Nie	25	27
Ein- bis zweimal	54	57
Drei- bis fünfmal	14	10
Mehr als fünfmal	6	4
Keine Angabe	1	2
Statistische Unschärfe (\pm)	1	2



[↗ Zurück zum Inhaltsverzeichnis](#)



Tabelle 3: Nach Parteisympathie

	FDP	Mitte	SP	SVP	GPS	GLP
Nie	17	24	26	29	33	19
Ein- bis zweimal	54	60	59	51	55	60
Drei- bis fünfmal	18	12	10	13	8	15
Mehr als fünfmal	9	3	4	5	3	5
Keine Angabe	2	1	1	2	1	1
Statistische Unschärfe (\pm)	2	4	2	2	2	3

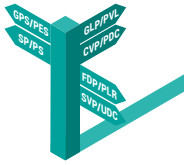


Tabelle 4: Nach Siedlungstyp

	Stadt	Agglo	Land
Nie	24	23	30
Ein- bis zweimal	54	56	55
Drei- bis fünfmal	14	14	9
Mehr als fünfmal	6	6	4
Keine Angabe	2	1	2
Statistische Unschärfe (\pm)	2	2	2



[Zurück zum Inhaltsverzeichnis](#)



Tabelle 5: Nach Altersgruppe

	18-34	35-49	50-64	ab 65
Nie	19	25	27	33
Ein- bis zweimal	59	55	54	53
Drei- bis fünfmal	15	13	12	9
Mehr als fünfmal	6	6	5	3
Keine Angabe	1	1	2	2
Statistische Unschärfe (\pm)	2	2	2	2



Tabelle 6: Nach Sprachregion

	Deutsch	Französisch	Italienisch
Nie	25	27	36
Ein- bis zweimal	57	52	45
Drei- bis fünfmal	12	14	11
Mehr als fünfmal	5	5	5
Keine Angabe	1	2	3
Statistische Unschärfe (\pm)	1	2	5



[Zurück zum Inhaltsverzeichnis](#)



Tabelle 7: Nach Einkommensgruppen

	< 3'000 CHF	3 - 5'000 CHF	5 - 7'000 CHF	7 - 9'000 CHF	9 - 11'000 CHF	> 11'000 CHF
Nie	47	36	29	25	19	12
Ein- bis zweimal	42	52	58	57	61	53
Drei- bis fünfmal	6	7	10	12	14	21
Mehr als fünfmal	2	3	2	4	5	13
Keine Angabe	3	2	1	2	1	1
Statistische Unschärfe (±)	5	3	2	2	2	2



Tabelle 8: Nach Bildungsniveau

	Obligatorische Schule	Berufslehre, Handelsdiplom	Diplommittelschule, Gymnasium, Fach- oder Berufsmatur, Lehrerseminar	Höhere Fach- oder Berufsausbildung, höhere Fachschule	Uni/Fachhochschule
Nie	43	29	24	19	18
Ein- bis zweimal	40	57	56	59	56
Drei- bis fünfmal	10	9	14	15	16
Mehr als fünfmal	5	3	4	6	9
Keine Angabe	2	2	2	1	1
Statistische Unschärfe (±)	6	2	3	2	1



[↗ Zurück zum Inhaltsverzeichnis](#)



1.2 Zahlungsbereitschaft Europa-Flug

Nehmen wir an, ein Europa-Flug kostet 400 Schweizer Franken. Wie viel mehr wären Sie maximal bereit, für diesen Flug zu zahlen, wenn Sie dadurch einen Beitrag zur Bekämpfung des Klimawandels leisten könnten?

Tabelle 9

	%
Nichts	32
Bis 20 Schweizer Franken	12
20 bis 40 Schweizer Franken	13
40 bis 80 Schweizer Franken	17
80 bis 200 Schweizer Franken	15
Mehr als 200 Schweizer Franken	8
Keine Angabe	3
Statistische Unschärfe (\pm)	1

Tabelle 10: Nach Geschlecht

	Männer	Frauen
Nichts	40	23
Bis 20 Schweizer Franken	12	12
20 bis 40 Schweizer Franken	12	14
40 bis 80 Schweizer Franken	14	20
80 bis 200 Schweizer Franken	13	18
Mehr als 200 Schweizer Franken	7	9
Keine Angabe	2	4
Statistische Unschärfe (\pm)	1	2



[Zurück zum Inhaltsverzeichnis](#)



Tabelle 11: Nach Parteisympathie

	FDP	Mitte	SP	SVP	GPS	GLP
Nichts	35	32	15	59	7	10
Bis 20 Schweizer Franken	18	14	10	14	4	6
20 bis 40 Schweizer Franken	16	18	14	8	12	15
40 bis 80 Schweizer Franken	15	17	24	7	26	28
80 bis 200 Schweizer Franken	10	12	24	5	28	27
Mehr als 200 Schweizer Franken	4	4	10	4	18	12
Keine Angabe	2	3	3	3	5	2
Statistische Unschärfe (±)	2	4	2	2	2	3

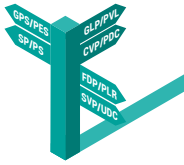


Tabelle 12: Nach Siedlungstyp

	Stadt	Agglo	Land
Nichts	28	30	34
Bis 20 Schweizer Franken	9	13	13
20 bis 40 Schweizer Franken	13	14	13
40 bis 80 Schweizer Franken	19	16	17
80 bis 200 Schweizer Franken	19	16	13
Mehr als 200 Schweizer Franken	9	8	7
Keine Angabe	3	3	3
Statistische Unschärfe (±)	2	2	2



[Zurück zum Inhaltsverzeichnis](#)



Tabelle 13: Nach Altersgruppe

	18-34	35-49	50-64	ab 65
Nichts	37	30	31	28
Bis 20 Schweizer Franken	13	11	10	14
20 bis 40 Schweizer Franken	14	12	12	15
40 bis 80 Schweizer Franken	16	18	17	18
80 bis 200 Schweizer Franken	13	18	17	13
Mehr als 200 Schweizer Franken	5	9	9	8
Keine Angabe	2	2	4	4
Statistische Unschärfe (\pm)	2	2	2	2

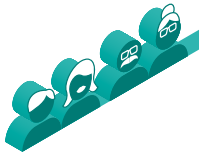


Tabelle 14: Nach Häufigkeit Fliegen

	Nie	1-2mal	3-5 mal	5 plus
Nichts	29	28	42	52
Bis 20 Schweizer Franken	9	13	13	11
20 bis 40 Schweizer Franken	10	15	14	10
40 bis 80 Schweizer Franken	15	19	15	11
80 bis 200 Schweizer Franken	17	17	11	10
Mehr als 200 Schweizer Franken	13	6	4	5
Keine Angabe	7	2	1	1
Statistische Unschärfe (\pm)	2	1	3	4

[Zurück zum Inhaltsverzeichnis](#)



Tabelle 15: Nach Einkommensgruppen

	< 3'000 CHF	3 - 5'000 CHF	5 - 7'000 CHF	7 - 9'000 CHF	9 - 11'000 CHF	> 11'000 CHF
Nichts	36	37	32	32	27	24
Bis 20 Schweizer Franken	14	14	14	10	11	8
20 bis 40 Schweizer Franken	13	13	14	13	13	13
40 bis 80 Schweizer Franken	14	16	16	19	19	19
80 bis 200 Schweizer Franken	10	11	14	16	18	22
Mehr als 200 Schweizer Franken	7	5	7	8	9	12
Keine Angabe	6	4	3	2	3	2
Statistische Unschärfe (±)	5	3	2	2	2	2



Tabelle 16: Nach Bildungsniveau

	Obligatorische Schule	Berufslehre, Handelsdiplom	Diplommittelschule, Gymnasium, Fach- oder Berufsmatur, Lehrerseminar	Höhere Fach- oder Berufsausbildung, höhere Fachschule	Uni/Fachhochschule
Nichts	41	36	29	33	19
Bis 20 Schweizer Franken	18	14	10	10	7
20 bis 40 Schweizer Franken	11	14	14	12	13
40 bis 80 Schweizer Franken	11	15	19	19	22
80 bis 200 Schweizer Franken	8	12	17	16	24
Mehr als 200 Schweizer Franken	6	6	8	7	12
Keine Angabe	5	3	3	3	3
Statistische Unschärfe (±)	6	2	3	2	1



[Zurück zum Inhaltsverzeichnis](#)



Tabelle 17: Nach Sprachregion

	Deutsch	Französisch	Italienisch
Nichts	32	37	38
Bis 20 Schweizer Franken	11	15	12
20 bis 40 Schweizer Franken	12	14	13
40 bis 80 Schweizer Franken	17	15	15
80 bis 200 Schweizer Franken	17	10	8
Mehr als 200 Schweizer Franken	9	5	7
Keine Angabe	2	4	7
Statistische Unschärfe (\pm)	1	2	5



[↗ Zurück zum Inhaltsverzeichnis](#)



Tabelle 18: Männer, nach Altersgruppe

	18-34	35-49	50-64	ab 65
Nichts	40	36	38	34
Bis 20 Schweizer Franken	12	9	10	15
20 bis 40 Schweizer Franken	12	11	13	13
40 bis 80 Schweizer Franken	15	16	14	16
80 bis 200 Schweizer Franken	13	17	15	12
Mehr als 200 Schweizer Franken	6	9	8	7
Keine Angabe	2	2	2	3
Statistische Unschärfe (\pm)	3	3	3	4

Tabelle 19: Frauen, nach Altersgruppe

	18-34	35-49	50-64	ab 65
Nichts	31	24	26	21
Bis 20 Schweizer Franken	14	12	11	14
20 bis 40 Schweizer Franken	15	12	12	17
40 bis 80 Schweizer Franken	18	20	19	19
80 bis 200 Schweizer Franken	15	20	18	14
Mehr als 200 Schweizer Franken	5	9	10	9
Keine Angabe	2	3	4	6
Statistische Unschärfe (\pm)	4	3	3	4

[Zurück zum Inhaltsverzeichnis](#)



1.3 Zahlungsbereitschaft Langstreckenflug

Nehmen wir an, ein Langstreckenflug kostet 1600 Schweizer Franken. Wie viel mehr wären Sie maximal bereit, für diesen Flug zu zahlen, wenn Sie dadurch einen Beitrag zur Bekämpfung des Klimawandels leisten könnten?

Tabelle 20

	%
Nichts	34
Bis 80 Schweizer Franken	14
80 bis 150 Schweizer Franken	15
150 bis 300 Schweizer Franken	18
300 bis 800 Schweizer Franken	11
Mehr als 800 Schweizer Franken	6
Keine Angabe	2
Statistische Unschärfe (\pm)	1

Tabelle 21: Nach Geschlecht

	Männer	Frauen
Nichts	42	26
Bis 80 Schweizer Franken	12	15
80 bis 150 Schweizer Franken	13	16
150 bis 300 Schweizer Franken	14	21
300 bis 800 Schweizer Franken	10	12
Mehr als 800 Schweizer Franken	5	6
Keine Angabe	4	4
Statistische Unschärfe (\pm)	1	2



[Zurück zum Inhaltsverzeichnis](#)



Tabelle 22: Nach Parteisympathie

	FDP	Mitte	SP	SVP	GPS	GLP
Nichts	39	35	17	63	8	11
Bis 80 Schweizer Franken	20	15	14	15	7	9
80 bis 150 Schweizer Franken	14	19	17	7	17	20
150 bis 300 Schweizer Franken	15	16	24	6	27	30
300 bis 800 Schweizer Franken	5	8	17	3	22	18
Mehr als 800 Schweizer Franken	4	4	7	3	14	9
Keine Angabe	3	3	4	3	5	3
Statistische Unschärfe (±)	2	4	2	2	2	3

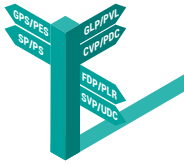


Tabelle 23: Nach Siedlungstyp

	Stadt	Agglo	Land
Nichts	28	34	37
Bis 80 Schweizer Franken	13	14	14
80 bis 150 Schweizer Franken	15	14	15
150 bis 300 Schweizer Franken	21	18	15
300 bis 800 Schweizer Franken	13	11	10
Mehr als 800 Schweizer Franken	7	6	5
Keine Angabe	3	3	4
Statistische Unschärfe (±)	2	2	2



[↗ Zurück zum Inhaltsverzeichnis](#)



Tabelle 24: Nach Altersgruppe

	18-34	35-49	50-64	ab 65
Nichts	39	32	33	31
Bis 80 Schweizer Franken	14	12	13	16
80 bis 150 Schweizer Franken	15	15	14	15
150 bis 300 Schweizer Franken	16	19	18	17
300 bis 800 Schweizer Franken	9	13	12	9
Mehr als 800 Schweizer Franken	5	6	7	7
Keine Angabe	2	3	3	5
Statistische Unschärfe (\pm)	2	2	2	2

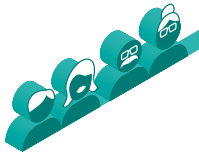


Tabelle 25: Nach Häufigkeit Fliegen

	Nie	1-2mal	3-5 mal	5 plus
Nichts	29	32	45	55
Bis 80 Schweizer Franken	12	15	15	11
80 bis 150 Schweizer Franken	12	16	14	10
150 bis 300 Schweizer Franken	17	19	15	10
300 bis 800 Schweizer Franken	13	11	7	8
Mehr als 800 Schweizer Franken	10	5	3	5
Keine Angabe	7	2	1	1
Statistische Unschärfe (\pm)	2	1	3	4

[Zurück zum Inhaltsverzeichnis](#)



Tabelle 26: Nach Einkommensgruppen

	< 3'000 CHF	3 - 5'000 CHF	5 - 7'000 CHF	7 - 9'000 CHF	9 - 11'000 CHF	> 11'000 CHF
Nichts	41	40	36	34	29	27
Bis 80 Schweizer Franken	16	19	15	11	12	10
80 bis 150 Schweizer Franken	14	12	15	15	15	15
150 bis 300 Schweizer Franken	11	13	17	19	20	22
300 bis 800 Schweizer Franken	6	8	8	11	15	15
Mehr als 800 Schweizer Franken	6	4	5	5	6	9
Keine Angabe	6	4	4	5	3	2
Statistische Unschärfe (±)	5	3	2	2	2	2



Tabelle 27: Nach Bildungsniveau

	Obligatorische Schule	Berufslehre, Handelsdiplom	Diplommittelschule, Gymnasium, Fach- oder Berufsmatur, Lehrerseminar	Höhere Fach- oder Berufsausbildung, höhere Fachschule	Uni/Fachhochschule
Nichts	47	39	30	35	20
Bis 80 Schweizer Franken	19	16	14	12	9
80 bis 150 Schweizer Franken	11	14	17	14	15
150 bis 300 Schweizer Franken	9	15	18	19	24
300 bis 800 Schweizer Franken	4	8	12	12	19
Mehr als 800 Schweizer Franken	5	4	6	6	9
Keine Angabe	5	4	3	2	4
Statistische Unschärfe (±)	6	2	3	2	1



[↩ Zurück zum Inhaltsverzeichnis](#)



Tabelle 28: Nach Sprachregion

	Deutsch	Französisch	Italienisch
Nichts	35	39	41
Bis 80 Schweizer Franken	12	18	16
80 bis 150 Schweizer Franken	13	15	15
150 bis 300 Schweizer Franken	18	13	13
300 bis 800 Schweizer Franken	12	6	5
Mehr als 800 Schweizer Franken	7	3	4
Keine Angabe	3	6	6
Statistische Unschärfe (\pm)	1	2	5



[↗ Zurück zum Inhaltsverzeichnis](#)



Tabelle 29: Männer, nach Altersgruppe

	18-34	35-49	50-64	ab 65
Nichts	41	38	40	38
Bis 80 Schweizer Franken	14	10	11	16
80 bis 150 Schweizer Franken	14	13	13	13
150 bis 300 Schweizer Franken	14	18	15	13
300 bis 800 Schweizer Franken	11	14	11	10
Mehr als 800 Schweizer Franken	4	6	7	6
Keine Angabe	2	1	3	4
Statistische Unschärfe (\pm)	3	3	3	4

Tabelle 30: Frauen, nach Altersgruppe

	18-34	35-49	50-64	ab 65
Nichts	36	27	29	26
Bis 80 Schweizer Franken	15	14	14	17
80 bis 150 Schweizer Franken	16	15	14	16
150 bis 300 Schweizer Franken	18	21	20	20
300 bis 800 Schweizer Franken	8	13	13	9
Mehr als 800 Schweizer Franken	5	6	6	5
Keine Angabe	2	4	4	7
Statistische Unschärfe (\pm)	4	3	3	4

[Zurück zum Inhaltsverzeichnis](#)



2 Autofahren

2.1 Autobesitz

Besitzen Sie ein Auto?

Tabelle 31

	%
Ja, ein herkömmliches Benzin-/Diesel-Auto	73
Ja, ein Elektroauto	3
Ja, ein Hybrid-Auto	6
Ich nutze Car-Sharing	3
Nein	15
Statistische Unschärfe (\pm)	1

Tabelle 32: Nach Geschlecht

	Männer	Frauen
Ja, ein herkömmliches Benzin-/Diesel-Auto	76	70
Ja, ein Elektroauto	3	3
Ja, ein Hybrid-Auto	6	6
Ich nutze Car-Sharing	3	3
Nein	12	18
Statistische Unschärfe (\pm)	1	2



[↗ Zurück zum Inhaltsverzeichnis](#)



Tabelle 33: Nach Siedlungstyp

	Stadt	Agglo	Land
Ja, ein herkömmliches Benzin-/Diesel-Auto	59	75	81
Ja, ein Elektroauto	2	3	4
Ja, ein Hybrid-Auto	4	6	7
Ich nutze Car-Sharing	5	3	1
Nein	30	13	7
Statistische Unschärfe (\pm)	2	2	2



Tabelle 34: Nach Altersgruppe

	18-34	35-49	50-64	ab 65
Ja, ein herkömmliches Benzin-/Diesel-Auto	68	72	77	76
Ja, ein Elektroauto	2	4	4	3
Ja, ein Hybrid-Auto	3	6	6	8
Ich nutze Car-Sharing	4	4	2	1
Nein	23	14	11	12
Statistische Unschärfe (\pm)	2	2	2	2



[Zurück zum Inhaltsverzeichnis](#)



Tabelle 35: Nach Parteisympathie

	FDP	Mitte	SP	SVP	GPS	GLP
Ja, ein herkömmliches Benzin-/Diesel-Auto	80	82	61	87	53	63
Ja, ein Elektroauto	3	3	3	1	6	8
Ja, ein Hybrid-Auto	7	7	5	5	5	8
Ich nutze Car-Sharing	1	1	5	1	6	3
Nein	9	7	26	6	30	18
Statistische Unschärfe (\pm)	2	4	2	2	2	3

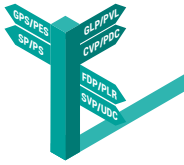


Tabelle 36: Nach Sprachregion

	Deutsch	Französisch	Italienisch
Ja, ein herkömmliches Benzin-/Diesel-Auto	73	76	80
Ja, ein Elektroauto	3	3	3
Ja, ein Hybrid-Auto	5	6	7
Ich nutze Car-Sharing	3	1	1
Nein	16	14	9
Statistische Unschärfe (\pm)	1	2	5

[Zurück zum Inhaltsverzeichnis](#)



Tabelle 37: Nach Einkommensgruppen

	< 3'000 CHF	3 - 5'000 CHF	5 - 7'000 CHF	7 - 9'000 CHF	9 - 11'000 CHF	> 11'000 CHF
Ja, ein herkömmliches Benzin-/Diesel-Auto	61	72	76	77	74	73
Ja, ein Elektroauto	1	2	2	2	5	7
Ja, ein Hybrid-Auto	2	3	5	7	7	8
Ich nutze Car-Sharing	5	2	2	3	3	3
Nein	31	21	15	11	11	9
Statistische Unschärfe (\pm)	5	3	2	2	2	2



Tabelle 38: Nach Bildungsniveau

	Obligatorische Schule	Berufslehre, Handelsdiplom	Diplommittelschule, Gymnasium, Fach- oder Berufsmatur, Lehrerseminar	Höhere Fach- oder Berufsausbildung, höhere Fachschule	Uni/Fachhochschule
Ja, ein herkömmliches Benzin-/Diesel-Auto	75	79	70	77	61
Ja, ein Elektroauto	2	2	4	4	5
Ja, ein Hybrid-Auto	4	5	6	7	6
Ich nutze Car-Sharing	2	2	3	2	5
Nein	17	12	17	10	23
Statistische Unschärfe (\pm)	6	2	3	2	1



[Zurück zum Inhaltsverzeichnis](#)



2.2 Häufigkeit Autogebrauch

Wie oft fahren Sie Auto?

Tabelle 39

	%
Täglich	39
Mehrmals in der Woche	30
Einmal in der Woche	9
Mehrmals im Monat	6
Mehrmals im Jahr	7
Nie	9
Statistische Unschärfe (\pm)	1

Tabelle 40: Nach Geschlecht

	Männer	Frauen
Täglich	46	33
Mehrmals in der Woche	29	31
Einmal in der Woche	8	10
Mehrmals im Monat	6	8
Mehrmals im Jahr	5	8
Nie	6	10
Statistische Unschärfe (\pm)	1	2



[Zurück zum Inhaltsverzeichnis](#)



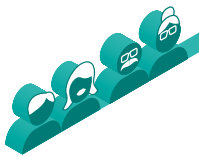
Tabelle 41: Nach Siedlungstyp

	Stadt	Agglo	Land
Täglich	25	37	50
Mehrmals in der Woche	23	33	32
Einmal in der Woche	12	10	8
Mehrmals im Monat	10	7	4
Mehrmals im Jahr	14	6	2
Nie	16	7	4
Statistische Unschärfe (\pm)	2	2	2



Tabelle 42: Nach Altersgruppe

	18-34	35-49	50-64	ab 65
Täglich	48	41	43	25
Mehrmals in der Woche	19	27	30	44
Einmal in der Woche	8	9	10	12
Mehrmals im Monat	7	7	6	6
Mehrmals im Jahr	9	9	4	4
Nie	9	7	7	9
Statistische Unschärfe (\pm)	2	2	2	2



[↗ Zurück zum Inhaltsverzeichnis](#)



Tabelle 43: Nach Parteisympathie

	FDP	Mitte	SP	SVP	GPS	GLP
Taglich	49	44	24	59	17	24
Mehrmals in der Woche	30	35	30	26	28	35
Einmal in der Woche	8	9	11	6	14	13
Mehrmals im Monat	4	5	9	3	11	10
Mehrmals im Jahr	4	3	12	2	15	10
Nie	5	4	14	4	15	8
Statistische Unscharfte (\pm)	2	4	2	2	2	3

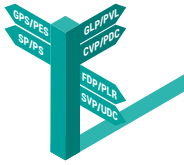


Tabelle 44: Nach Sprachregion

	Deutsch	Franzosisch	Italienisch
Taglich	38	43	51
Mehrmals in der Woche	30	30	27
Einmal in der Woche	10	9	8
Mehrmals im Monat	6	5	6
Mehrmals im Jahr	7	4	2
Nie	9	9	6
Statistische Unscharfte (\pm)	1	2	5



[Zuruck zum Inhaltsverzeichnis](#)



Tabelle 45: Nach Einkommensgruppen

	< 3'000 CHF	3 - 5'000 CHF	5 - 7'000 CHF	7 - 9'000 CHF	9 - 11'000 CHF	> 11'000 CHF
Täglich	25	37	42	42	40	41
Mehrmals in der Woche	29	27	29	32	31	31
Einmal in der Woche	12	10	8	8	10	10
Mehrmals im Monat	7	6	7	6	7	7
Mehrmals im Jahr	8	7	6	6	6	7
Nie	19	13	8	6	6	4
Statistische Unschärfe (\pm)	5	3	2	2	2	2



Tabelle 46: Nach Bildungsniveau

	Obligatorische Schule	Berufslehre, Handelsdiplom	Diplommittelschule, Gymnasium, Fach- oder Berufsmatur, Lehrerseminar	Höhere Fach- oder Berufsausbildung, höhere Fachschule	Uni/Fachhochschule
Täglich	39	44	36	47	24
Mehrmals in der Woche	29	31	31	29	29
Einmal in der Woche	11	8	10	8	12
Mehrmals im Monat	5	5	8	6	10
Mehrmals im Jahr	3	4	7	5	15
Nie	13	8	8	5	10
Statistische Unschärfe (\pm)	6	2	3	2	1



[Zurück zum Inhaltsverzeichnis](#)



2.3 Zahlungsbereitschaft

Eine durchschnittliche Tankfüllung eines Benzinautos kostet rund 80 Franken. Wie viel mehr wären Sie dafür bereit zu zahlen, wenn Sie so einen Beitrag zur Bekämpfung des Klimawandels leisten könnten?

Tabelle 47

	%
Nichts	43
Bis 5 Schweizer Franken	12
5 bis 10 Schweizer Franken	12
10 bis 15 Schweizer Franken	11
15 bis 40 Schweizer Franken	11
Mehr als 40 Schweizer Franken	7
Keine Angabe	4
Statistische Unschärfe (\pm)	1

Tabelle 48: Nach Geschlecht

	Männer	Frauen
Nichts	53	34
Bis 5 Schweizer Franken	10	13
5 bis 10 Schweizer Franken	10	14
10 bis 15 Schweizer Franken	8	14
15 bis 40 Schweizer Franken	9	12
Mehr als 40 Schweizer Franken	7	7
Keine Angabe	3	6
Statistische Unschärfe (\pm)	1	2



[Zurück zum Inhaltsverzeichnis](#)



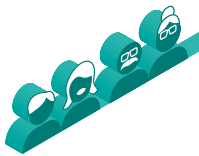
Tabelle 49: Nach Siedlungstyp

	Stadt	Agglo	Land
Nichts	35	41	50
Bis 5 Schweizer Franken	11	12	12
5 bis 10 Schweizer Franken	11	13	12
10 bis 15 Schweizer Franken	12	12	10
15 bis 40 Schweizer Franken	13	11	9
Mehr als 40 Schweizer Franken	10	7	5
Keine Angabe	8	4	2
Statistische Unschärfe (±)	2	2	2



Tabelle 50: Nach Altersgruppe

	18-34	35-49	50-64	ab 65
Nichts	48	41	44	39
Bis 5 Schweizer Franken	12	9	12	14
5 bis 10 Schweizer Franken	13	12	11	14
10 bis 15 Schweizer Franken	9	11	12	12
15 bis 40 Schweizer Franken	9	13	10	10
Mehr als 40 Schweizer Franken	6	9	7	6
Keine Angabe	3	5	4	5
Statistische Unschärfe (±)	2	2	2	2



[↗ Zurück zum Inhaltsverzeichnis](#)



Tabelle 51: Nach Parteisympathie

	FDP	Mitte	SP	SVP	GPS	GLP
Nichts	52	46	20	78	10	14
Bis 5 Schweizer Franken	18	13	12	10	7	9
5 bis 10 Schweizer Franken	12	17	15	5	14	18
10 bis 15 Schweizer Franken	8	12	16	3	19	21
15 bis 40 Schweizer Franken	5	6	18	1	24	21
Mehr als 40 Schweizer Franken	3	3	11	2	18	12
Keine Angabe	2	3	8	1	8	5
Statistische Unschärfe (±)	2	4	2	2	2	3

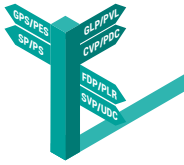


Tabelle 52: Nach Sprachregion

	Deutsch	Französisch	Italienisch
Nichts	42	50	54
Bis 5 Schweizer Franken	11	14	11
5 bis 10 Schweizer Franken	11	13	13
10 bis 15 Schweizer Franken	12	8	8
15 bis 40 Schweizer Franken	13	5	6
Mehr als 40 Schweizer Franken	8	4	4
Keine Angabe	3	6	4
Statistische Unschärfe (±)	1	2	5



[Zurück zum Inhaltsverzeichnis](#)



Tabelle 53: Nach Einkommensgruppen

	< 3'000 CHF	3 - 5'000 CHF	5 - 7'000 CHF	7 - 9'000 CHF	9 - 11'000 CHF	> 11'000 CHF
Nichts	45	49	48	42	38	35
Bis 5 Schweizer Franken	14	14	12	12	11	9
5 bis 10 Schweizer Franken	10	11	13	14	12	12
10 bis 15 Schweizer Franken	8	9	9	12	12	14
15 bis 40 Schweizer Franken	8	7	8	11	14	15
Mehr als 40 Schweizer Franken	10	4	5	6	9	11
Keine Angabe	5	6	5	3	4	4
Statistische Unschärfe (±)	5	3	2	2	2	2



Tabelle 54: Nach Bildungsniveau

	Obligatorische Schule	Berufslehre, Handelsdiplom	Diplommittelschule, Gymnasium, Fach- oder Berufsmatur, Lehrerseminar	Höhere Fach- oder Berufsausbildung, höhere Fachschule	Uni/Fachhochschule
Nichts	51	51	39	47	24
Bis 5 Schweizer Franken	18	13	11	9	9
5 bis 10 Schweizer Franken	10	12	14	12	13
10 bis 15 Schweizer Franken	7	9	12	11	15
15 bis 40 Schweizer Franken	4	7	14	11	19
Mehr als 40 Schweizer Franken	8	4	6	6	14
Keine Angabe	2	4	4	4	6
Statistische Unschärfe (±)	6	2	3	2	1

[Zurück zum Inhaltsverzeichnis](#)



Tabelle 55: Nach Autobesitz

	Benzin-/Diesel-Auto	Elektroauto	Hybrid-Auto	Car-Sharing	Kein Auto
Nichts	49	19	41	14	20
Bis 5 Schweizer Franken	13	8	12	7	8
5 bis 10 Schweizer Franken	13	15	14	8	10
10 bis 15 Schweizer Franken	10	11	13	21	12
15 bis 40 Schweizer Franken	9	17	13	28	15
Mehr als 40 Schweizer Franken	5	16	6	19	15
Keine Angabe	1	14	1	3	20
Statistische Unschärfe (\pm)	1	5	4	6	3

Tabelle 56: Nach Häufigkeit Autogebrauch

	Täglich	Mehrmals in der Woche	Einmal in der Woche	Mehrmals im Monat	Mehrmals im Jahr	Nie
Nichts	63	39	26	23	12	23
Bis 5 Schweizer Franken	12	14	12	9	8	7
5 bis 10 Schweizer Franken	10	16	16	14	10	8
10 bis 15 Schweizer Franken	6	13	18	16	16	9
15 bis 40 Schweizer Franken	5	11	15	23	24	10
Mehr als 40 Schweizer Franken	3	5	11	13	23	11
Keine Angabe	1	2	2	2	7	32
Statistische Unschärfe (\pm)	2	2	4	4	4	4

[Zurück zum Inhaltsverzeichnis](#)



Tabelle 57: Männer, nach Altersgruppe

	18-34	35-49	50-64	ab 65
Nichts	51	47	49	45
Bis 5 Schweizer Franken	10	8	10	13
5 bis 10 Schweizer Franken	10	9	10	13
10 bis 15 Schweizer Franken	9	10	8	9
15 bis 40 Schweizer Franken	10	13	10	9
Mehr als 40 Schweizer Franken	7	10	9	8
Keine Angabe	3	3	4	3
Statistische Unschärfe (\pm)	3	3	3	4

Tabelle 58: Frauen, nach Altersgruppe

	18-34	35-49	50-64	ab 65
Nichts	41	36	41	32
Bis 5 Schweizer Franken	15	10	13	17
5 bis 10 Schweizer Franken	16	13	12	15
10 bis 15 Schweizer Franken	10	13	14	15
15 bis 40 Schweizer Franken	9	14	10	10
Mehr als 40 Schweizer Franken	5	8	6	4
Keine Angabe	4	6	4	7
Statistische Unschärfe (\pm)	4	3	3	4

[Zurück zum Inhaltsverzeichnis](#)



3 Fleischkonsum

3.1 Häufigkeit

Wie oft essen Sie durchschnittlich selber Fleisch?

Tabelle 59

	%
Täglich	13
Mehrmals pro Woche	56
Einmal pro Woche	17
Weniger als einmal pro Woche	7
Nie, ich bin Vegetarier:in oder Veganer:in	7
Statistische Unschärfe (\pm)	1

Tabelle 60: Nach Geschlecht

	Männer	Frauen
Täglich	20	7
Mehrmals pro Woche	60	51
Einmal pro Woche	12	21
Weniger als einmal pro Woche	4	10
Nie, ich bin Vegetarier:in oder Veganer:in	4	11
Statistische Unschärfe (\pm)	1	2



[Zurück zum Inhaltsverzeichnis](#)



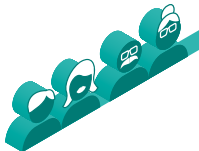
Tabelle 61: Nach Siedlungstyp

	Stadt	Agglo	Land
Täglich	10	13	16
Mehrmals pro Woche	50	55	59
Einmal pro Woche	20	17	14
Weniger als einmal pro Woche	9	8	5
Nie, ich bin Vegetarier:in oder Veganer:in	11	7	6
Statistische Unschärfe (\pm)	2	2	2



Tabelle 62: Nach Altersgruppe

	18-34	35-49	50-64	ab 65
Täglich	21	14	10	9
Mehrmals pro Woche	50	56	58	59
Einmal pro Woche	11	16	19	20
Weniger als einmal pro Woche	6	6	7	8
Nie, ich bin Vegetarier:in oder Veganer:in	12	8	6	4
Statistische Unschärfe (\pm)	2	2	2	2



[Zurück zum Inhaltsverzeichnis](#)



Tabelle 63: Nach Parteisympathie

	FDP	Mitte	SP	SVP	GPS	GLP
Taglich	15	12	9	24	5	7
Mehrmals pro Woche	63	67	50	57	39	54
Einmal pro Woche	15	12	21	12	22	20
Weniger als einmal pro Woche	5	6	9	4	13	9
Nie, ich bin Vegetarier:in oder Veganer:in	2	3	11	3	21	10
Statistische Unscharfe (\pm)	2	4	2	2	2	3

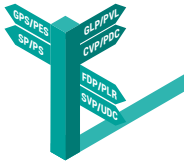


Tabelle 64: Nach Sprachregion

	Deutsch	Franzosisch	Italienisch
Taglich	14	11	10
Mehrmals pro Woche	53	60	47
Einmal pro Woche	17	17	22
Weniger als einmal pro Woche	7	7	9
Nie, ich bin Vegetarier:in oder Veganer:in	9	5	12
Statistische Unscharfe (\pm)	1	2	5



[Zuruck zum Inhaltsverzeichnis](#)



Tabelle 65: Nach Einkommensgruppen

	< 3'000 CHF	3 - 5000 CHF	5 - 7000 CHF	7 - 9000 CHF	9 - 11000 CHF	> 11'000 CHF
Taglich	16	14	13	13	12	14
Mehrmals pro Woche	44	51	57	56	60	58
Einmal pro Woche	19	17	16	18	16	15
Weniger als einmal pro Woche	9	10	7	6	5	6
Nie, ich bin Vegetarier:in oder Veganer:in	12	8	7	7	7	7
Statistische Unscharfheit (\pm)	5	3	2	2	2	2



Tabelle 66: Nach Bildungsniveau

	Obligatorische Schule	Berufslehre, Handelsdiplom	Diplommittelschule, Gymnasium, Fach- oder Berufsmatur, Lehrerseminar	Hohere Fach- oder Berufsausbildung, hohere Fachschule	Uni/Fachhochschule
Taglich	16	15	12	14	10
Mehrmals pro Woche	56	57	53	58	51
Einmal pro Woche	16	16	17	16	18
Weniger als einmal pro Woche	6	6	7	6	9
Nie, ich bin Vegetarier:in oder Veganer:in	6	6	11	6	12
Statistische Unscharfheit (\pm)	6	2	3	2	1



[Zuruck zum Inhaltsverzeichnis](#)



3.2 Zahlungsbereitschaft

Die durchschnittlichen Pro-Kopf-Ausgaben für den Fleischkonsum (ohne Gastronomie) betragen in der Schweiz rund 60 Schweizer Franken pro Monat. Wie viel mehr wären Sie maximal bereit zu zahlen, wenn Sie dadurch einen Beitrag zur Bekämpfung des Klimawandels leisten könnten?

Tabelle 67

	%
Nichts	39
Bis 3 Schweizer Franken	9
3 bis 6 Schweizer Franken	10
6 bis 12 Schweizer Franken	14
12 bis 30 Schweizer Franken	12
Mehr als 30 Schweizer Franken	12
Keine Angabe	4
Statistische Unschärfe (\pm)	1

Tabelle 68: Nach Geschlecht

	Männer	Frauen
Nichts	49	30
Bis 3 Schweizer Franken	9	9
3 bis 6 Schweizer Franken	9	11
6 bis 12 Schweizer Franken	11	16
12 bis 30 Schweizer Franken	10	14
Mehr als 30 Schweizer Franken	10	14
Keine Angabe	2	6
Statistische Unschärfe (\pm)	1	2



[Zurück zum Inhaltsverzeichnis](#)



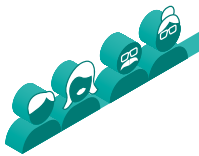
Tabelle 69: Nach Siedlungstyp

	Stadt	Agglo	Land
Nichts	33	39	43
Bis 3 Schweizer Franken	7	9	9
3 bis 6 Schweizer Franken	10	10	10
6 bis 12 Schweizer Franken	14	13	14
12 bis 30 Schweizer Franken	14	13	11
Mehr als 30 Schweizer Franken	16	11	9
Keine Angabe	6	5	4
Statistische Unschärfe (±)	2	2	2



Tabelle 70: Nach Altersgruppe

	18-34	35-49	50-64	ab 65
Nichts	40	38	39	36
Bis 3 Schweizer Franken	9	7	9	11
3 bis 6 Schweizer Franken	9	9	10	13
6 bis 12 Schweizer Franken	12	13	15	16
12 bis 30 Schweizer Franken	12	13	11	13
Mehr als 30 Schweizer Franken	12	15	12	8
Keine Angabe	6	5	4	3
Statistische Unschärfe (±)	2	2	2	2



[↗ Zurück zum Inhaltsverzeichnis](#)

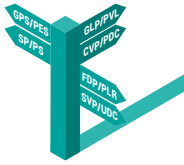


Tabelle 71: Nach Parteisympathie

	FDP	Mitte	SP	SVP	GPS	GLP
Nichts	47	42	18	70	10	13
Bis 3 Schweizer Franken	12	9	9	11	4	5
3 bis 6 Schweizer Franken	14	13	11	7	7	12
6 bis 12 Schweizer Franken	12	17	18	5	19	20
12 bis 30 Schweizer Franken	8	10	19	3	22	24
Mehr als 30 Schweizer Franken	5	7	19	3	28	21
Keine Angabe	2	2	6	1	10	5
Statistische Unschärfe (\pm)	2	4	2	2	2	3

Tabelle 72: Nach Häufigkeit Fleischkonsum

	Täglich	Mehrmals pro Woche	Einmal pro Woche	< einmal pro Woche	Nie
Nichts	68	41	27	23	12
Bis 3 Schweizer Franken	9	11	8	6	1
3 bis 6 Schweizer Franken	6	12	12	8	1
6 bis 12 Schweizer Franken	6	15	19	14	7
12 bis 30 Schweizer Franken	5	12	17	17	11
Mehr als 30 Schweizer Franken	5	8	14	26	33
Keine Angabe	1	1	3	6	35
Statistische Unschärfe (\pm)	3	2	3	4	4

[Zurück zum Inhaltsverzeichnis](#)



Tabelle 73: Nach Einkommensgruppen

	< 3'000 CHF	3 - 5'000 CHF	5 - 7'000 CHF	7 - 9'000 CHF	9 - 11'000 CHF	> 11'000 CHF
Nichts	40	44	41	39	35	33
Bis 3 Schweizer Franken	13	13	10	8	7	5
3 bis 6 Schweizer Franken	10	10	11	11	10	9
6 bis 12 Schweizer Franken	12	12	13	15	16	14
12 bis 30 Schweizer Franken	8	9	12	13	15	15
Mehr als 30 Schweizer Franken	10	8	9	10	13	20
Keine Angabe	7	4	4	4	4	4
Statistische Unschärfe (±)	5	3	2	2	2	2



Tabelle 74: Nach Bildungsniveau

	Obligatorische Schule	Berufslehre, Handelsdiplom	Diplommittelschule, Gymnasium, Fach- oder Berufsmatur, Lehrerseminar	Höhere Fach- oder Berufsausbildung, höhere Fachschule	Uni/Fachhochschule
Nichts	46	46	33	41	23
Bis 3 Schweizer Franken	16	10	8	8	5
3 bis 6 Schweizer Franken	13	11	11	9	9
6 bis 12 Schweizer Franken	12	13	15	14	15
12 bis 30 Schweizer Franken	5	10	15	12	19
Mehr als 30 Schweizer Franken	6	7	13	12	22
Keine Angabe	2	3	5	4	7
Statistische Unschärfe (±)	6	2	3	2	1

[Zurück zum Inhaltsverzeichnis](#)



Tabelle 75: Nach Sprachregion

	Deutsch	Französisch	Italienisch
Nichts	37	47	51
Bis 3 Schweizer Franken	8	11	9
3 bis 6 Schweizer Franken	9	12	8
6 bis 12 Schweizer Franken	14	12	10
12 bis 30 Schweizer Franken	14	7	7
Mehr als 30 Schweizer Franken	14	6	8
Keine Angabe	4	5	7
Statistische Unschärfe (\pm)	1	2	5



[↗ Zurück zum Inhaltsverzeichnis](#)



Tabelle 76: Männer, nach Altersgruppe

	18-34	35-49	50-64	ab 65
Nichts	43	44	48	43
Bis 3 Schweizer Franken	10	7	8	11
3 bis 6 Schweizer Franken	10	9	8	10
6 bis 12 Schweizer Franken	10	10	13	15
12 bis 30 Schweizer Franken	11	12	10	12
Mehr als 30 Schweizer Franken	13	15	11	7
Keine Angabe	3	3	2	2
Statistische Unschärfe (\pm)	3	3	3	4

Tabelle 77: Frauen, nach Altersgruppe

	18-34	35-49	50-64	ab 65
Nichts	34	30	34	30
Bis 3 Schweizer Franken	8	9	9	11
3 bis 6 Schweizer Franken	9	10	11	15
6 bis 12 Schweizer Franken	15	15	16	16
12 bis 30 Schweizer Franken	13	14	12	14
Mehr als 30 Schweizer Franken	12	16	13	10
Keine Angabe	9	6	5	4
Statistische Unschärfe (\pm)	4	3	3	4

[↩ Zurück zum Inhaltsverzeichnis](#)



4 Kleider

4.1 Zahlungsbereitschaft

Die durchschnittlichen Pro-Kopf-Ausgaben in der Schweiz für Kleider und Schuhe betragen pro Monat rund 90 CHF. Wie viel mehr wären Sie maximal bereit, für Kleider und Schuhe pro Monat auszugeben, wenn Sie dadurch einen Beitrag zur Bekämpfung des Klimawandels leisten könnten?

Tabelle 78

	%
Nichts	36
Bis 3 Schweizer Franken	8
3 bis 6 Schweizer Franken	7
6 bis 12 Schweizer Franken	13
12 bis 30 Schweizer Franken	15
Mehr als 30 Schweizer Franken	19
Keine Angabe	2
Statistische Unschärfe (\pm)	1

Tabelle 79: Nach Geschlecht

	Männer	Frauen
Nichts	45	27
Bis 3 Schweizer Franken	9	8
3 bis 6 Schweizer Franken	7	7
6 bis 12 Schweizer Franken	11	14
12 bis 30 Schweizer Franken	12	17
Mehr als 30 Schweizer Franken	14	23
Keine Angabe	2	4
Statistische Unschärfe (\pm)	1	2



[Zurück zum Inhaltsverzeichnis](#)



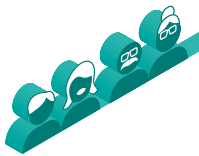
Tabelle 80: Nach Siedlungstyp

	Stadt	Agglo	Land
Nichts	31	35	38
Bis 3 Schweizer Franken	6	8	10
3 bis 6 Schweizer Franken	6	7	8
6 bis 12 Schweizer Franken	13	13	13
12 bis 30 Schweizer Franken	17	15	13
Mehr als 30 Schweizer Franken	25	18	15
Keine Angabe	2	4	3
Statistische Unschärfe (\pm)	2	2	2



Tabelle 81: Nach Altersgruppe

	18-34	35-49	50-64	ab 65
Nichts	39	35	36	32
Bis 3 Schweizer Franken	8	7	8	9
3 bis 6 Schweizer Franken	7	6	6	9
6 bis 12 Schweizer Franken	13	12	13	14
12 bis 30 Schweizer Franken	14	16	14	15
Mehr als 30 Schweizer Franken	17	22	20	16
Keine Angabe	2	2	3	5
Statistische Unschärfe (\pm)	2	2	2	2



[↗ Zurück zum Inhaltsverzeichnis](#)



Tabelle 82: Nach Parteisympathie

	FDP	Mitte	SP	SVP	GPS	GLP
Nichts	42	37	18	64	9	12
Bis 3 Schweizer Franken	10	10	6	12	2	4
3 bis 6 Schweizer Franken	8	9	8	6	4	7
6 bis 12 Schweizer Franken	15	13	16	6	15	18
12 bis 30 Schweizer Franken	12	15	20	4	24	25
Mehr als 30 Schweizer Franken	10	11	29	5	42	31
Keine Angabe	3	5	3	3	4	3
Statistische Unschärfe (\pm)	2	4	2	2	2	3

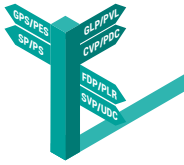


Tabelle 83: Nach Sprachregion

	Deutsch	Französisch	Italienisch
Nichts	35	43	44
Bis 3 Schweizer Franken	7	10	12
3 bis 6 Schweizer Franken	6	8	7
6 bis 12 Schweizer Franken	12	13	10
12 bis 30 Schweizer Franken	15	11	12
Mehr als 30 Schweizer Franken	21	12	12
Keine Angabe	4	3	3
Statistische Unschärfe (\pm)	1	2	5

[Zurück zum Inhaltsverzeichnis](#)



Tabelle 84: Nach Einkommensgruppen

	< 3'000 CHF	3 - 5000 CHF	5 - 7000 CHF	7 - 9000 CHF	9 - 11000 CHF	> 11'000 CHF
Nichts	39	40	38	35	31	30
Bis 3 Schweizer Franken	12	10	10	7	6	5
3 bis 6 Schweizer Franken	7	8	7	9	6	5
6 bis 12 Schweizer Franken	13	12	13	14	14	12
12 bis 30 Schweizer Franken	10	12	14	16	17	17
Mehr als 30 Schweizer Franken	15	13	15	17	23	29
Keine Angabe	4	5	3	2	3	2
Statistische Unschärfe (±)	5	3	2	2	2	2



Tabelle 85: Nach Bildungsniveau

	Obligatorische Schule	Berufslehre, Handelsdiplom	Diplommittelschule, Gymnasium, Fach- oder Berufsmatur, Lehrerseminar	Höhere Fach- oder Berufsausbildung, höhere Fachschule	Uni/Fachhochschule
Nichts	43	41	32	38	22
Bis 3 Schweizer Franken	16	9	7	7	4
3 bis 6 Schweizer Franken	9	8	7	6	6
6 bis 12 Schweizer Franken	11	13	14	13	14
12 bis 30 Schweizer Franken	5	13	16	15	20
Mehr als 30 Schweizer Franken	11	13	21	19	31
Keine Angabe	5	3	3	2	3
Statistische Unschärfe (±)	6	2	3	2	1

[Zurück zum Inhaltsverzeichnis](#)



Tabelle 86: Männer, nach Altersgruppe

	18-34	35-49	50-64	ab 65
Nichts	41	40	44	39
Bis 3 Schweizer Franken	9	8	8	10
3 bis 6 Schweizer Franken	7	6	6	10
6 bis 12 Schweizer Franken	11	12	12	11
12 bis 30 Schweizer Franken	14	13	13	13
Mehr als 30 Schweizer Franken	16	19	16	12
Keine Angabe	2	2	1	5
Statistische Unschärfe (\pm)	3	3	3	4

Tabelle 87: Frauen, nach Altersgruppe

	18-34	35-49	50-64	ab 65
Nichts	32	30	30	24
Bis 3 Schweizer Franken	7	6	10	9
3 bis 6 Schweizer Franken	8	6	7	9
6 bis 12 Schweizer Franken	15	13	13	17
12 bis 30 Schweizer Franken	17	18	14	15
Mehr als 30 Schweizer Franken	18	24	23	20
Keine Angabe	3	3	3	6
Statistische Unschärfe (\pm)	4	3	3	4

[↩ Zurück zum Inhaltsverzeichnis](#)



5 Heizung

5.1 Energieträger

Mit welchem Energieträger wird Ihre Wohnung/Ihr Haus geheizt?

Tabelle 88

	%
Öl	31
Gas	19
Wärmepumpe	24
Holz	9
Andere	7
Keine Angabe	10
Statistische Unschärfe (±)	1

Tabelle 89: Nach Geschlecht

	Männer	Frauen
Öl	32	31
Gas	20	19
Wärmepumpe	24	23
Holz	9	9
Andere	8	7
Keine Angabe	7	11
Statistische Unschärfe (±)	1	2



[Zurück zum Inhaltsverzeichnis](#)



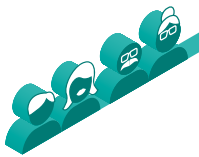
Tabelle 90: Nach Siedlungstyp

	Stadt	Agglo	Land
Öl	30	30	33
Gas	23	26	10
Wärmepumpe	18	21	30
Holz	4	6	15
Andere	9	7	7
Keine Angabe	16	10	5
Statistische Unschärfe (±)	2	2	2



Tabelle 91: Nach Altersgruppe

	18-34	35-49	50-64	ab 65
Öl	29	29	32	34
Gas	13	18	22	23
Wärmepumpe	23	27	25	21
Holz	8	9	9	10
Andere	5	7	8	9
Keine Angabe	22	10	4	3
Statistische Unschärfe (±)	2	2	2	2



[↗ Zurück zum Inhaltsverzeichnis](#)



Tabelle 92: Nach Parteisympathie

	FDP	Mitte	SP	SVP	GPS	GLP
Öl	33	32	27	37	25	25
Gas	20	16	23	17	21	20
Wärmepumpe	26	28	22	22	23	30
Holz	6	10	8	10	9	8
Andere	7	7	8	7	10	6
Keine Angabe	8	7	12	7	12	11
Statistische Unschärfe (±)	2	4	2	2	2	3

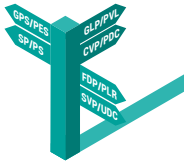


Tabelle 93: Nach Sprachregion

	Deutsch	Französisch	Italienisch
Öl	32	31	35
Gas	17	21	11
Wärmepumpe	26	18	29
Holz	8	8	10
Andere	7	8	8
Keine Angabe	10	14	7
Statistische Unschärfe (±)	1	2	5



[Zurück zum Inhaltsverzeichnis](#)



Tabelle 94: Nach Einkommensgruppen

	< 3'000 CHF	3 - 5000 CHF	5 - 7000 CHF	7 - 9000 CHF	9 - 11000 CHF	> 11'000 CHF
Öl	34	34	34	31	29	24
Gas	14	17	18	20	20	23
Wärmepumpe	17	17	20	26	28	33
Holz	13	11	10	9	8	6
Andere	8	9	7	7	8	7
Keine Angabe	14	12	11	7	7	7
Statistische Unschärfe (\pm)	5	3	2	2	2	2



Tabelle 95: Nach Bildungsniveau

	Obligatorische Schule	Berufslehre, Handelsdiplom	Diplommittelschule, Gymnasium, Fach- oder Berufsmatur, Lehrerseminar	Höhere Fach- oder Berufsausbildung, höhere Fachschule	Uni/Fachhochschule
Öl	42	33	29	29	26
Gas	18	18	19	19	21
Wärmepumpe	14	23	25	28	26
Holz	10	10	9	8	7
Andere	9	8	7	8	7
Keine Angabe	7	8	11	8	13
Statistische Unschärfe (\pm)	6	2	3	2	1



[Zurück zum Inhaltsverzeichnis](#)



5.2 Zahlungsbereitschaft

Pro Kopf und Monat betragen die Heizkosten in der Schweiz rund 60 Schweizer Franken. Wie viel mehr wären Sie maximal bereit, monatlich für ihre Heizung auszugeben, wenn Sie dadurch einen Beitrag zur Bekämpfung des Klimawandels leisten könnten?

Tabelle 96

	%
Nichts	43
Bis 3 Schweizer Franken	8
3 bis 6 Schweizer Franken	9
6 bis 12 Schweizer Franken	14
12 bis 30 Schweizer Franken	13
Mehr als 30 Schweizer Franken	10
Keine Angabe	3
Statistische Unschärfe (±)	1

Tabelle 97: Nach Geschlecht

	Männer	Frauen
Nichts	52	33
Bis 3 Schweizer Franken	8	9
3 bis 6 Schweizer Franken	8	11
6 bis 12 Schweizer Franken	12	16
12 bis 30 Schweizer Franken	9	16
Mehr als 30 Schweizer Franken	9	11
Keine Angabe	2	4
Statistische Unschärfe (±)	1	2



[Zurück zum Inhaltsverzeichnis](#)



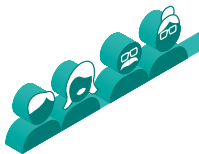
Tabelle 98: Nach Siedlungstyp

	Stadt	Agglo	Land
Nichts	36	42	48
Bis 3 Schweizer Franken	7	9	9
3 bis 6 Schweizer Franken	10	9	9
6 bis 12 Schweizer Franken	15	14	13
12 bis 30 Schweizer Franken	16	13	11
Mehr als 30 Schweizer Franken	13	9	7
Keine Angabe	3	4	3
Statistische Unschärfe (±)	2	2	2



Tabelle 99: Nach Altersgruppe

	18-34	35-49	50-64	ab 65
Nichts	45	44	43	38
Bis 3 Schweizer Franken	8	7	8	12
3 bis 6 Schweizer Franken	10	8	10	10
6 bis 12 Schweizer Franken	14	13	13	15
12 bis 30 Schweizer Franken	11	14	13	14
Mehr als 30 Schweizer Franken	8	11	11	8
Keine Angabe	4	3	2	3
Statistische Unschärfe (±)	2	2	2	2



[↗ Zurück zum Inhaltsverzeichnis](#)

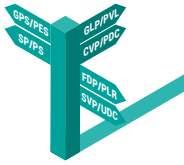


Tabelle 100: Nach Parteisympathie

	FDP	Mitte	SP	SVP	GPS	GLP
Nichts	51	47	24	73	11	18
Bis 3 Schweizer Franken	11	10	7	10	5	6
3 bis 6 Schweizer Franken	12	10	11	6	9	11
6 bis 12 Schweizer Franken	11	16	20	4	20	21
12 bis 30 Schweizer Franken	8	9	20	3	26	22
Mehr als 30 Schweizer Franken	4	5	14	2	25	18
Keine Angabe	3	3	4	2	4	4
Statistische Unschärfe (\pm)	2	4	2	2	2	3

Tabelle 101: Nach Energieträger

	Öl	Gas	Wärmepumpe	Holz	Andere	keine Angabe
Nichts	48	39	43	45	41	33
Bis 3 Schweizer Franken	9	8	7	8	8	9
3 bis 6 Schweizer Franken	9	10	9	8	8	12
6 bis 12 Schweizer Franken	12	15	14	13	15	15
12 bis 30 Schweizer Franken	11	14	13	13	15	14
Mehr als 30 Schweizer Franken	8	11	10	9	10	9
Keine Angabe	3	3	4	4	3	8
Statistische Unschärfe (\pm)	2	2	2	4	4	4

[Zurück zum Inhaltsverzeichnis](#)



Tabelle 102: Nach Einkommensgruppen

	< 3'000 CHF	3 - 5000 CHF	5 - 7000 CHF	7 - 9000 CHF	9 - 11000 CHF	> 11'000 CHF
Nichts	45	46	47	44	41	36
Bis 3 Schweizer Franken	11	11	11	7	5	6
3 bis 6 Schweizer Franken	9	10	9	11	9	8
6 bis 12 Schweizer Franken	13	13	12	14	15	15
12 bis 30 Schweizer Franken	7	11	12	13	14	16
Mehr als 30 Schweizer Franken	11	5	6	8	12	16
Keine Angabe	4	4	3	3	4	3
Statistische Unschärfe (±)	5	3	2	2	2	2



Tabelle 103: Nach Bildungsniveau

	Obligatorische Schule	Berufslehre, Handelsdiplom	Diplommittelschule, Gymnasium, Fach- oder Berufsmatur, Lehrerseminar	Höhere Fach- oder Berufsausbildung, höhere Fachschule	Uni/Fachhochschule
Nichts	52	50	39	47	26
Bis 3 Schweizer Franken	12	10	8	7	5
3 bis 6 Schweizer Franken	9	9	9	9	10
6 bis 12 Schweizer Franken	10	12	15	12	18
12 bis 30 Schweizer Franken	7	10	14	13	19
Mehr als 30 Schweizer Franken	7	6	10	9	18
Keine Angabe	3	3	5	3	4
Statistische Unschärfe (±)	6	2	3	2	1

[Zurück zum Inhaltsverzeichnis](#)



Tabelle 104: Nach Sprachregion

	Deutsch	Französisch	Italienisch
Nichts	42	49	52
Bis 3 Schweizer Franken	8	11	10
3 bis 6 Schweizer Franken	9	10	10
6 bis 12 Schweizer Franken	14	11	9
12 bis 30 Schweizer Franken	14	9	8
Mehr als 30 Schweizer Franken	10	7	7
Keine Angabe	3	3	4
Statistische Unschärfe (\pm)	1	2	5



[↗ Zurück zum Inhaltsverzeichnis](#)



Tabelle 105: Männer, nach Altersgruppe

	18-34	35-49	50-64	ab 65
Nichts	48	48	50	47
Bis 3 Schweizer Franken	8	7	7	10
3 bis 6 Schweizer Franken	8	7	8	9
6 bis 12 Schweizer Franken	13	12	12	14
12 bis 30 Schweizer Franken	11	11	10	10
Mehr als 30 Schweizer Franken	8	12	11	8
Keine Angabe	4	3	2	2
Statistische Unschärfe (\pm)	3	3	3	4

Tabelle 106: Frauen, nach Altersgruppe

	18-34	35-49	50-64	ab 65
Nichts	40	39	39	31
Bis 3 Schweizer Franken	7	8	8	13
3 bis 6 Schweizer Franken	12	8	11	12
6 bis 12 Schweizer Franken	15	15	13	15
12 bis 30 Schweizer Franken	12	16	14	16
Mehr als 30 Schweizer Franken	8	10	11	9
Keine Angabe	6	4	4	4
Statistische Unschärfe (\pm)	4	3	3	4

[Zurück zum Inhaltsverzeichnis](#)



6 Grundsätzliche Zahlungsbereitschaft

Die grundsätzliche Zahlungsbereitschaft setzt sich aus den Angaben zur Zahlungsbereitschaft in den oben aufgeführten Einzelbereichen zusammen.

Tabelle 107

	%
Bereit, etwas zu zahlen	76
Nicht bereit, etwas zu zahlen	24
Statistische Unschärfe (\pm)	1

Tabelle 108: Nach Geschlecht

	Männer	Frauen
Bereit, etwas zu zahlen	68	84
Nicht bereit, etwas zu zahlen	32	16
Statistische Unschärfe (\pm)	1	2

Tabelle 109: Nach Siedlungstyp

	Stadt	Agglo	Land
Bereit, etwas zu zahlen	79	76	74
Nicht bereit, etwas zu zahlen	21	24	26
Statistische Unschärfe (\pm)	2	2	2



[Zurück zum Inhaltsverzeichnis](#)



Tabelle 110: Nach Altersgruppe

	18-34	35-49	50-64	ab 65
Bereit, etwas zu zahlen	73	76	76	80
Nicht bereit, etwas zu zahlen	27	24	24	20
Statistische Unschärfe (\pm)	2	2	2	2



Tabelle 111: Nach Parteisympathie

	FDP	Mitte	SP	SVP	GPS	GLP
Bereit, etwas zu zahlen	76	77	90	52	95	94
Nicht bereit, etwas zu zahlen	24	23	10	48	5	6
Statistische Unschärfe (\pm)	2	4	2	2	2	3

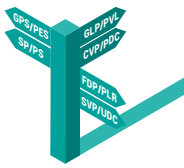


Tabelle 112: Nach Bildungsniveau

	Obligatorische Schule	Berufslehre, Handelsdiplom	Diplommittelschule, Gymnasium, Fach- oder Berufsmatur, Lehrerseminar	Höhere Fach- oder Berufsausbildung, höhere Fachschule	Uni/Fachhochschule
Bereit, etwas zu zahlen	71	72	79	74	86
Nicht bereit, etwas zu zahlen	29	28	21	26	14
Statistische Unschärfe (\pm)	6	2	3	2	1



[Zurück zum Inhaltsverzeichnis](#)



Tabelle 113: Männer, nach Altersgruppe

	18-34	35-49	50-64	ab 65
Bereit, etwas zu zahlen	71	71	69	74
Nicht bereit, etwas zu zahlen	29	29	31	26
Statistische Unschärfe (\pm)	3	3	3	4

Tabelle 114: Frauen, nach Altersgruppe

	18-34	35-49	50-64	ab 65
Bereit, etwas zu zahlen	77	82	81	86
Nicht bereit, etwas zu zahlen	23	18	19	14
Statistische Unschärfe (\pm)	4	3	3	4

[↗ Zurück zum Inhaltsverzeichnis](#)



Konzeption und Durchführung der 20 Minuten-/Tamedia-Klimaumfrage

Die vorliegende Umfrage wurde von der LeeWas GmbH in Zusammenarbeit mit 20 Minuten-/Tamedia entwickelt und durchgeführt. Die LeeWas GmbH ist auf Umfragen und datengestützte Serviceleistungen spezialisiert.

LeeWas GmbH

LeeWas wurde von Lucas Leemann und Fabio Wasserfallen als Spinoff ihrer gemeinsamen Forschungstätigkeit gegründet. Lucas Leemann und Fabio Wasserfallen beschäftigen sich seit Jahren mit den modernsten Methoden der Umfrageforschung und haben dazu auch in führenden wissenschaftlichen Zeitschriften publiziert. www.leewas.ch

Autoren

Lucas Leemann ist Assistenzprofessor an der Universität Zürich. Vorher hat er am University College London und an der University of Essex gearbeitet. Er hat seine Doktorarbeit an der Columbia Universität geschrieben und unterrichtet komplexe statistische Anwendungen an verschiedenen Universitäten (University College London, Essex, Zürich, Waseda Tokio, Wien).

Fabio Wasserfallen ist Professor für Europäische Politik an der Universität Bern. Zuvor war er Professor für Vergleichende Politikwissenschaft an der Zeppelin Universität, assoziierter Professor für Politische Ökonomie an der Universität Salzburg, Gastprofessor für Politische Theorie an der Universität Zürich und als Research Fellow für jeweils einjährige Forschungsaufenthalte in Harvard und Princeton.

Thomas Willi hat an der Universität Zürich doktriert und unterrichtet statistische Kurse zu Datenvisualisierung und Modellierungen. Er hat seine Doktorarbeit zur statistischen Modellierung politischer Entscheidungsprozesse von Bürger*innen und zu künstlicher Intelligenz geschrieben.

Rückmeldungen und Verbesserungsvorschläge

Wir freuen uns über Ihre Rückmeldung oder allfällige Verbesserungsvorschläge und Ideen. Senden Sie eine E-mail an info@leewas.ch.